

测试报告

样品信息			
样品名称	盐酸二甲双胍	样品性状	白色粉末
收样日期	2024/12/18	测试期间	2024/12/25~12/26
测试成分及结构式			
盐酸二甲双胍			
实验要求			
RRT 约 0.75 \leq 15%; RRT 约 0.8 \leq 0.5%; RRT 约 0.9 \leq 15%; RRT 约 1.8 \leq 4%; 其他单一杂质 \leq 0.5%; 总杂质 \leq 25%; 色谱纯度 \geq 75%; 要求主峰出峰时间控制在 30-40Min			
参考方法			
客户			
试剂信息			
试剂名称	级别	品牌	
磷酸二氢铵	AR	麦克林	
磷酸	/	沪试	
仪器信息			
测试仪器	仪器型号		
高效液相色谱仪	赛默飞 U3000		

1. 试验过程

1.1. 色谱条件

色谱柱:	Xtimate [®] XB-SCX (4.6 \times 250mm,5 μ m)
流动相:	1.7% (17g/L) 磷酸二氢铵溶液, 用磷酸调节 pH 值至 3.0
流速:	1.0mL/min
进样量:	10 μ L
柱温:	35 $^{\circ}$ C
检测器:	UV
检测波长:	218nm
梯度程序	等度

声明: 除非另有说明, 此报告结果仅对该测试样品负责。本报告未经公司许可, 不可复制。

Add: 上海市松江区明南路 85 号启迪漕河泾(中山)科技园·紫荆园 10 号楼

Add: 浙江省金华市婺城区双林南街 168 号

Add: 江苏省南京市六合区天圣路 22 号 F 栋 4 楼

Tel: 400-810-6969

第 1 页 共 3 页

邮编: 201600

邮编: 321000

邮编: 211500

注意事项 /

1.2. 溶液配制

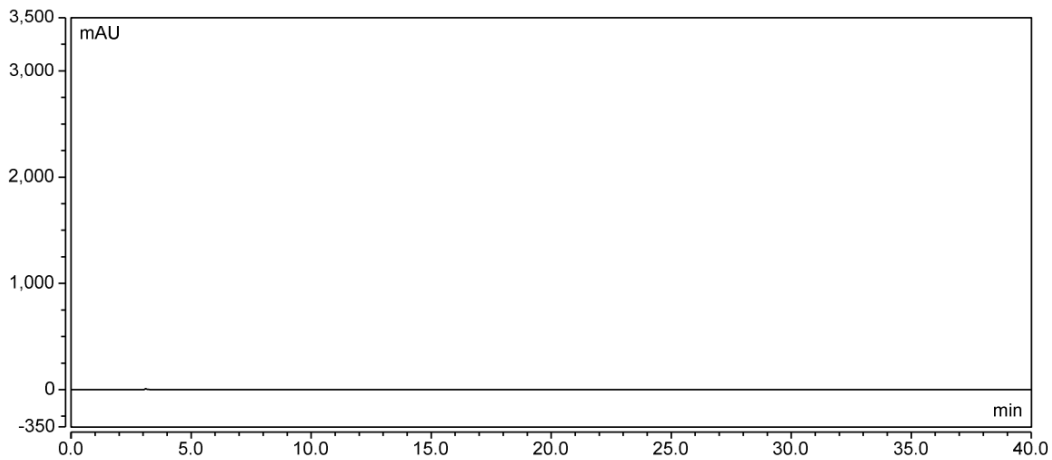
1.2.1. 流动相配制

流动相：称取磷酸二氢铵 17g，加水稀释至 1000mL，磷酸调 pH 至 3.0，混匀，抽滤即得

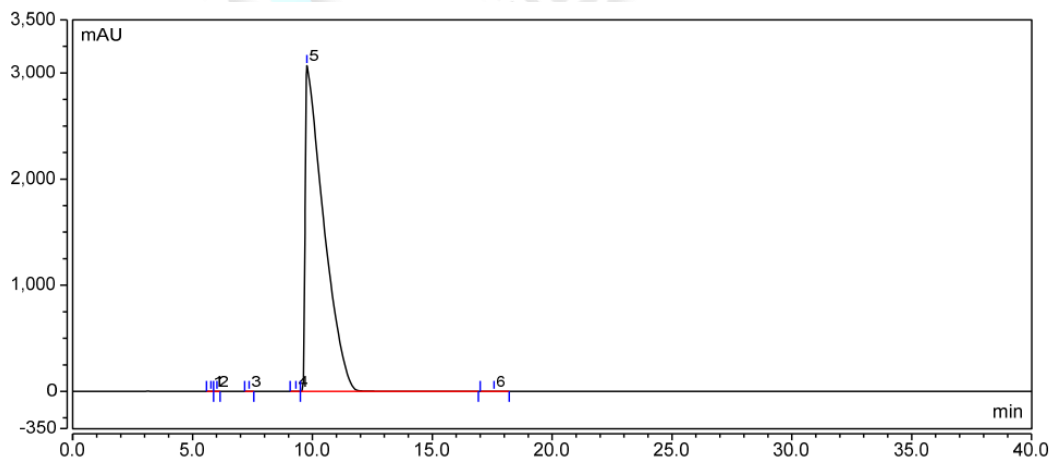
1.2.2. 样品溶液：取本品 0.0250g，加流动相溶解并稀释至 5mL，摇匀即得；

2. 谱图和数据

(1) 空白



(2) 样品



Integration Results							
No.	Name	Retention Time min	Area mAU*min	Height mAU	Asymmetry (EP)	Resolution (EP)	Plates (EP)
1	n.a.	5.770	0.019	0.165	0.79	1.53	20472
2	n.a.	6.017	0.006	0.069	0.89	6.93	21787
3	n.a.	7.363	0.043	0.301	0.93	7.33	16875
4	n.a.	9.307	0.044	0.241	0.94	0.55	14916
5	n.a.	9.767	2703.649	3069.526	6.75	7.44	806
6	n.a.	17.577	0.092	0.199	0.91	n.a.	9333
Total:			2703.853	3070.500		23.777	

声明：除非另有说明，此报告结果仅对该测试样品负责。本报告未经公司许可，不可复制。

Add:上海市松江区明南路 85 号启迪漕河泾（中山）科技园·紫荆园 10 号楼

Add:浙江省金华市婺城区双林南街 168 号

Add:江苏省南京市六合区天圣路 22 号 F 栋 4 楼

Tel:400-810-6969

第 2 页 共 3 页

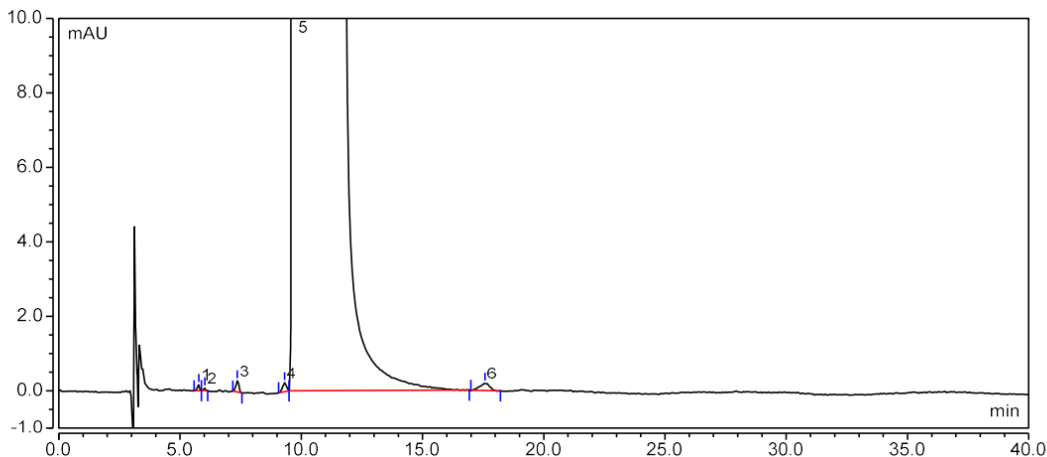
邮编：201600

邮编：321000

邮编：211500



(3) 样品放大图



3. 结论

使用月旭 Xtimate[®] XB-SCX (4.6×250mm,5μm) 色谱柱按照客户标准方法进行测试，盐酸二甲双胍保留时间在 9.7min，杂质峰含量较少，响应较低，结果供客户参考。

